



WINTER HG201

Mode d'emploi



Table des matières

1	Indications importantes	3
1.1	Indications de danger	3
1.2	Equipement de sécurité	3
1.3	Prescriptions de sécurité	3
1.3.1	Mesures à prendre	3
1.3.2	Prescriptions de sécurité lors du déplacement	3
1.3.3	Mesures de protection avant la mise en marche	3
1.3.4	Equipement de protection personnelle	3
2	Prescriptions de sécurité pour la manipulation, le transport et le stockage	4
2.1	Mise en marche	4
2.2	Transport et stockage	4
3	Mode d'emploi	4
3.1	Groupe hydraulique	4
3.2	Ponceuse d'angle	4
4	Description technique	4
4.1	Groupe hydraulique	4
4.2	Ponceuse d'angle	4
4.3	Raccordement des tuyaux hydrauliques	4
5	Entretien	4
5.1	Groupe hydraulique	4
5.2	Ponceuse d'angle	5
5.3	Tuyaux hydrauliques	5
6	Dessin / Vue éclatée	5
6.1	Spécification	5
6.2	Dessin groupe hydraulique	5
6.3	Vue éclatée ponceuse d'angle	6
7	Evacuation	6
8	Annexe	7
8.1	Déclaration de conformité	7
8.2	Conditions de garantie	7

Utilisation prévue

Cette machine est conçue pour le travail des angles et le ponçage de la pierre. Elle ne peut être équipée qu'avec des outils appropriés, tels que des disques à poncer et polir KGS Speedline®.

1. Indications importantes

⚠ ATTENTION

En tant que propriétaire et utilisateur de la WINTER HG201 vous avez l'obligation de lire et de comprendre ce mode d'emploi et surtout le chapitre "Prescriptions de sécurité". Il s'agit de votre sécurité! Veuillez vous adresser au personnel spécialisé de KGS DIAMOND en cas de questions ou de doutes.

🔔 1.1 Indications de danger

L'observation des prescriptions de sécurité peut mettre en danger des personnes, l'environnement ainsi que l'installation.

L'observation des indications de sécurité entraîne l'annulation de toute revendication de garantie.

Il faut observer les indications de sécurité faites dans ce mode d'emploi, les lois nationales de préventions d'accidents ainsi que d'éventuels règles internes de travail, d'entreprise ou de sécurité.

⚠ 1.2 Equipement de sécurité

Le réservoir d'huile du groupe hydraulique doit être rempli au minimum de 45 l d'huile. La quantité d'huile minimum est indiquée par la marque rouge du réservoir [6.2 pos. G, en bas], la quantité maximum par la marque noire [6.2 pos. G, en haut]. Le groupe hydraulique doit être posé horizontalement pour une lecture correcte du niveau d'huile.

Le limiteur de pression [6.2 pos. I] est réglé par l'usine sur 150 bars qui ne doivent pas être changés par l'utilisateur!

⚠ 1.3 Prescriptions de sécurité

En travaillant, tenir la machine à deux mains. Ne jamais travailler sans lunettes de sécurité et sans protection auditive!

Les éclats créés lors du travail et le contact avec des pièces en rotation pourraient entraîner de graves blessures.

L'outil abrasif doit être monté sans jeu et sans précontrainte. Ne pas utiliser de pièces de réduction ou d'adaptateurs.

L'outil monté doit pouvoir tourner librement. N'utiliser que des outils et accessoires recommandés par KGS. Après chaque montage, l'outil doit être testé en laissant tourner la machine à vide pendant 20 secondes. En cas de fortes vibrations, tout de suite déclencher la machine et la faire contrôler. Le matériau à poncer doit être serré solidement. L'opérateur doit avoir une position stable en travaillant.

Ne pas poncer des matériaux qui peuvent dégager des composants nocifs.

Observez également les prescriptions nationales correspondantes.



⚠ 1.3.1 Mesures à prendre

Le groupe hydraulique ne doit pas être déplacé lorsqu'il tourne. Tenir l'espace de travail propre et rangé. Désordre et places de travail mal éclairées peuvent causer des accidents. Eloignez les enfants et toutes personnes non concernées lors de l'utilisation de la ponceuse d'angle. Portez des vêtements de protection.

⚠ 1.3.2 Prescriptions de sécurité lors du déplacement

Il est recommandé de déplacer le groupe hydraulique à l'aide d'un moyen technique, tel qu'un élévateur à fourche qui ne doit être manipulé que par du personnel qualifié.

Le groupe hydraulique ne doit pas être déplacé en état de marche, mais doit être séparé de l'alimentation électrique. Assurez-vous que vous ne coincez pas les tuyaux hydrauliques lors de déplacement; cela pourrait les endommager. Il est recommandé de transporter les tuyaux séparément lors du déplacement du groupe hydraulique.

⚠ 1.3.3 Mesures de protection avant la mise en marche

Après avoir observé les points suivants vous pouvez brancher la machine dans la prise prévue et enclencher la ponceuse d'angle hydraulique. Contrôlez qu'il y ai assez d'huile dans le réservoir.

Assurez-vous que les tuyaux hydrauliques et les raccords soient connectés correctement (voir 4.3)

Ensuite la connexion entre le groupe hydraulique et la prise de courant peut être établie. Ne pas brancher le groupe hydraulique sous charge. Poser la ponceuse d'angle seulement lorsque le disque est arrêté complètement.

⚠ 1.3.4 Equipement de protection personnelle

En travaillant avec la ponceuse d'angle utiliser toujours la poignée supplémentaire et tenir la machine avec les deux mains. Ne pas travailler sans lunettes de protection et sans protection auditive.

Selon les règles de sécurité mettre un masque antipoussière.



2. Prescriptions de sécurité pour la manipulation, le transport et le stockage

⚠ 2.1 Mise en marche

Avant la mise en marche vérifier qu'une quantité d'huile suffisante ainsi que le type correct soient mis dans le groupe hydraulique [6.2 pos. G]. Une baisse du volume d'huile sous le niveau minimum (marque rouge de l'indicateur de niveau 6.2 pos. G) peut mener à une température de service trop élevée et ainsi à la défaillance de la pompe (température admissible de l'huile 65°C). Dans le groupe hydraulique se trouve une spirale en cuivre traversée par de l'eau. Pendant le fonctionnement du groupe, cette eau refroidit l'huile avant de refroidir la tête de ponçage et d'alimenter l'outil en eau. Le tuyau d'eau entrante est fixé au tuyau de cuivre (6.2 pos. K ou J), le tuyau d'eau sortante au deuxième tuyau de cuivre (6.2 pos. K ou J). L'eau doit être propre pour éviter un endommagement de la tête de ponçage. Assurez-vous que les tuyaux hydrauliques soient montés correctement. Ouvrez le robinet [6.3 pos. 33] pour l'amenée de l'eau. Tenez la ponceuse d'angle par la poignée [6.3 pos. 7] et enclenchez le groupe hydraulique [6.2 pos. A]. Le moteur du groupe hydraulique tourne à droite. La puissance maximum de l'appareil est atteinte après environ 4 secondes.

⚠ 2.2 Transport et stockage

Toujours poser le groupe hydraulique sur un sol stable et sûr. Lorsque le groupe hydraulique ou la ponceuse n'ont pas été utilisés pendant plus de 12 mois, changer l'huile dans le groupe hydraulique, le filtre et l'huile dans la ponceuse avant l'utilisation. En cas de stockage du groupe hydraulique ou de la ponceuse, l'huile devrait être enlevée. Transport voir chapitre 1.3.2.

3. Mode d'emploi

Pour que le groupe hydraulique entraîne la ponceuse à sa pleine puissance, les tuyaux hydrauliques ne doivent pas être trop pliés.

⚠ 3.1 Groupe hydraulique

Le moteur du groupe hydraulique est mis en marche par le soufflet [6.2 pos. A]; la ponceuse d'angle et le groupe hydraulique sont enclenchés simultanément. Ceci a l'avantage d'éviter un enclenchement et déclenchement séparé du groupe. A l'aide de la manette à disque [6.2 pos. C] le nombre de tours de la ponceuse peut être varié. La manette inférieure sert au blocage, la supérieure au réglage. Le manomètre [6.2 pos. D] montre la pression actuelle demandée par l'utilisateur.

⚠ 3.2 Ponceuse d'angle

Comme déjà décrit sous 3.1, la ponceuse d'angle s'enclenche en appuyant une fois sur le soufflet [6.2 pos. A]. Elle se déclenche en appuyant une deuxième fois. Attention: La ponceuse d'angle atteint sa puissance maximum après environ 4 secondes.

4. Description technique

4.1 Groupe hydraulique

Après avoir appuyé sur le soufflet, la pompe commence à pomper l'huile dans les tuyaux hydrauliques. Le réservoir d'huile lui-même n'est pas sous pression. L'huile circule à travers la valve, le filtre de retour et le réservoir.

4.2 Ponceuse d'angle

La ponceuse d'angle est entraînée par un moteur hydraulique; le mouvement de rotation est effectué par des engrenages. Pour un bon fonctionnement des engrenages, de l'huile se trouve dans la ponceuse d'angle. L'eau pour le ponçage passe à travers le mandrin vers le disque abrasif. Elle sert en même temps au refroidissement de l'huile. Pour cette raison, la ponceuse ne doit pas être utilisée sans eau. La ponceuse tourne dans le sens des aiguilles d'une montre.

4.3 Raccordement des tuyaux hydrauliques

En branchant les tuyaux hydrauliques, il faut faire attention à ce que le raccordement A du groupe hydraulique soit vissé sur le raccord B de la ponceuse (et B sur A). Sinon le sens de rotation de la ponceuse n'est pas correct. (Le sens correct est le sens des aiguilles d'une montre)



5. Entretien

5.1 Groupe hydraulique

S'assurer que le groupe hydraulique soit débranché et sans pression avant d'entreprendre des travaux d'entretien. Le groupe hydraulique se remplit avec 45 litres d'huile type HLP46 [6.2 pos. B]. Celle-ci et le filtre devraient être changés au plus tard tous les 12 mois. L'indicateur d'encrassement [6.2 pos. E] montre si l'huile et le filtre sont à changer. Lorsque l'indication se trouve dans la zone verte, on peut travailler; la marque rouge indique qu'il faut changer l'huile et le filtre. Pour changer l'huile ouvrir le bouchon [6.2 pos. H] avec une clé hexagonale de 10. Mettre un récipient suffisamment grand dessous. Le filtre peut être dévissé avec une griffe à filtre ou une clé à bande.

⚠ ATTENTION: Eliminer l'huile et le filtre en accord avec la réglementation environnementale.



5.2 Ponceuse d'angle

L'huile dans la ponceuse doit être changée au bout de 12 mois. Pour cela, ouvrir les deux vis [6.3 pos. 9] à l'aide d'une clé hexagonale 6mm. En inclinant la ponceuse, l'huile s'écoule. Fermer ensuite une des 2 vis et mettre 25 ml d'huile EP 100 ou compatible. Puis fermer l'autre vis.

5.3 Tuyaux hydrauliques

Les tuyaux hydrauliques doivent être contrôlés régulièrement pour microfissures et pliures. En cas de fuite d'huile, arrêter la machine tout de suite et appeler un spécialiste.

⚠ Ne jamais essayer de stopper une fuite à la main.

6. Dessins / Vue éclatée

6.1 Spécification

Groupe hydraulique

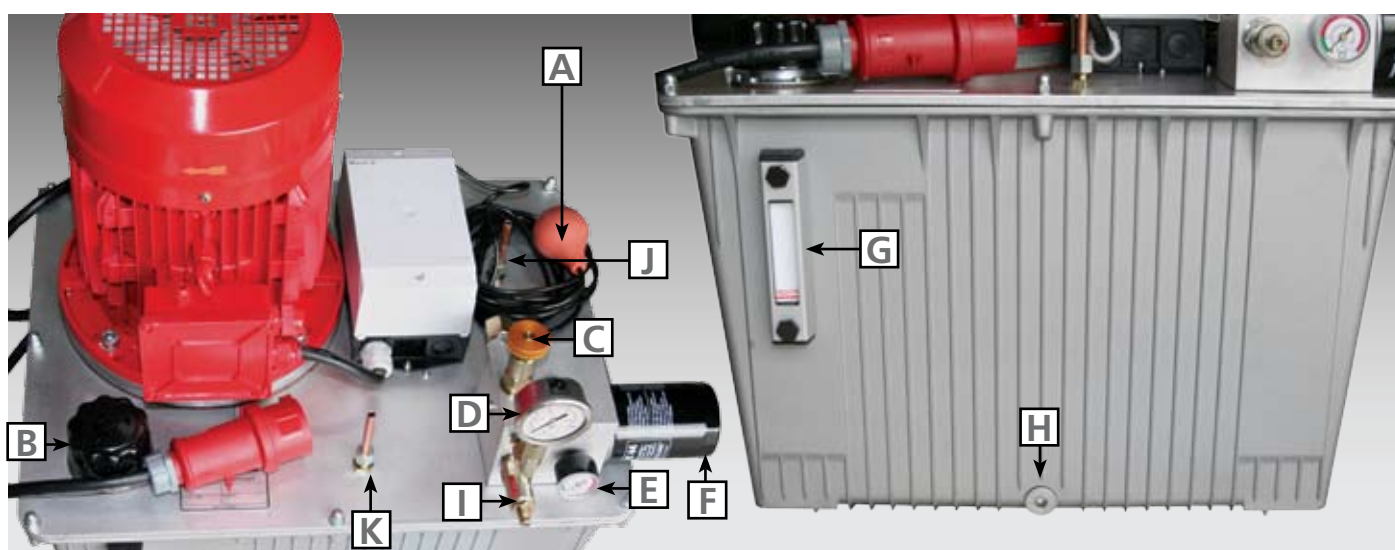
Puissance:	5,5 kW
Pression d'huile:	150 bar
Débit d'huile:	20 l/min
Connexion électrique:	Courant triphasé 50 Hz
Poids:	110 kg (huile incluse)
Type d'huile:	HLP46
Quantité d'huile:	45 l
Raccordement hydraulique:	7/8 "
Niveau sonore:	80 dB

Ponceuse d'angle hydraulique

Nombre de tours:	max. 3100 tpm
Couple:	max 25 Nm
Poids:	3,6 kg
Type d'huile:	EP 100
Quantité d'huile:	25 ml
Mandrin:	M 14
Refroidissement:	Refroidissement à eau à travers le mandrin
Raccordement d'eau:	Raccord GARDENA
Raccordement hydraulique:	3/4"
Longueur des tuyaux	8 m ou 13 m

Attention: Conformément à la réglementation environnementale en vigueur, le groupe hydraulique est livré sans huile.

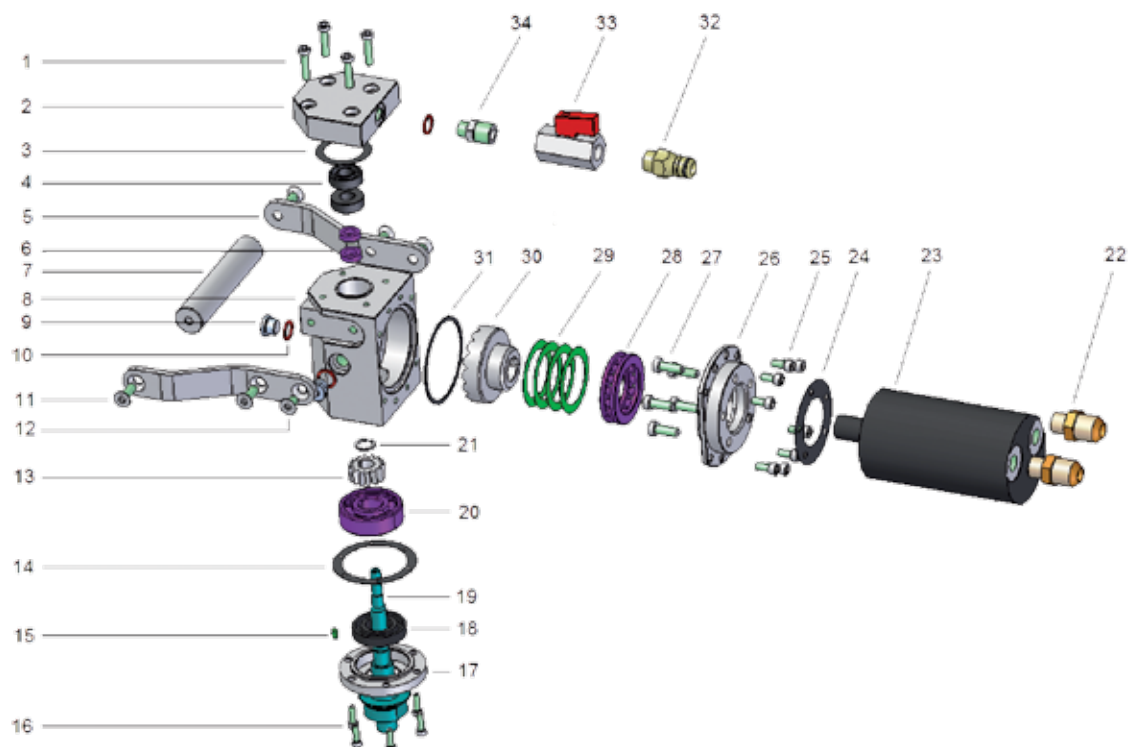
6.2 Groupe hydraulique



Pos	Désignation	Description
-----	-------------	-------------

A	Soufflet	Enclenche et déclenche la ponceuse d'angle
B	Bouchon du réservoir d'huile	Pour remplir le réservoir d'huile
C	Réglage de la vitesse de rotation	Réglage de la vitesse de rotation de la ponceuse d'angle
D	Manomètre	Manomètre pour indiquer la pression nécessaire
E	Indicateur d'encrassement	Indique l'encrassement de l'huile et du filtre
F	Filtre à huile	Filtre pour purifier l'huile
G	Indicateur du niveau d'huile	Indicateur du niveau d'huile dans le réservoir
H	Vis de drainage	Bouchon pour le changement d'huile
I	Valve de limitation de pression	Limiteur de pression; ne doit pas être ajusté par l'utilisateur
J	Tuyau d'eau en cuivre	Raccord pour tuyau
K	Tuyau d'eau en cuivre	Raccord pour tuyau

6. Dessins / Vue éclatée (suite)



Pos.	Code	Désignation	Qté	DIN
1	820.052501	HG201-01 Vis à six pans creux M5 x 20	4	DIN 7984
2	820.052502	HG201-02 Plaque de raccordement d'eau	1	
3	820.052503	HG201-03 Joint pour eau Ø37	1	
4	820.052504	HG201-04 Bague d'étanchéité Ø22	2	
5	820.052505	HG201-05 Bride	2	
6	820.052506	HG201-06 Roulement miniature Ø14	2	
7	820.052507	HG201-07 Poignée	1	
8	820.052508	HG201-08 Boîtier	1	
9	820.052509	HG201-09 Bouchon	2	
10	820.052510	HG201-10 Joint d'étanchéité	3	
11	820.052511	HG201-11 Vis à tête conique M6x16	4	DIN 7991
12	820.052512	HG201-12 Vis à tête conique M6x10	2	DIN 7991
13	820.052513	HG201-13 Pignon	1	
14	820.052514	HG201-14 Joint d'huile Ø55,5	1	
15	820.052515	HG201-15 Clavette	1	DIN 6885
16	820.052516	HG201-16 Vis à six pans creux M4 x 12	6	DIN 912
17	820.052517	HG201-17 Plaque frontale	1	
18	820.052518	HG201-18 Bague d'étanchéité Ø35	1	
19	820.052519	HG201-19 Arbre	1	
20	820.052520	HG201-20 Roulement à billes	1	
21	820.052521	HG201-21 Circlip Seegerring	1	DIN 471
22	820.052522	HG201-22 Raccord double	2	
23	820.052523	HG201-23 Moteur hydraulique	1	
24	820.052524	HG201-24 Joint d'huile Ø57	1	
25	820.052525	HG201-25 Vis à six pans creux M5 x 10	8	DIN 912
26	820.052526	HG201-26 Flasque moteur	1	
27	820.052527	HG201-27 Vis à six pans creux M6 x 16	5	DIN 7984
28	820.052528	HG201-28 Roulement axial	1	
29	820.052529	HG201-29 Rondelles d'ajustage	4	DIN 988
30	820.052530	HG201-30 Engrenage plat	1	
31	820.052531	HG201-31 Joint d'huile Ø58	1	
32	820.052532	HG201-32 Raccord de tuyau	1	
33	820.052533	HG201-33 Robinet à bille	1	
34	820.052534	HG201-34 Raccord de réduction	1	

6.3 Vue éclatée Ponceuse d'angle

7. Evacuation

L'évacuation doit être effectuée selon la réglementation environnementale applicable.



8. Annexe

8.1 Déclaration de conformité

Déclaration de conformité CE

Selon la directive CE Machines 89/392/CEE, annexe II A et II B

Nous déclarons que la machine ci-dessous correspond dans sa conception et sa construction aux exigences élémentaires de sécurité et de santé de la directive CEE Machines. En cas de modification de la machine non approuvée par nous, cette déclaration perd sa validité.

Fabricant:	WINTER Maschinen und Werkzeuge GmbH & Co. KG, Hauptstrasse 139a, 55743 Idar-Oberstein Allemagne		
Désignation de la machine:	WINTER HG201		
Directives CE applicables:	Directive CE – Machines	89/392/EEC	
	Y incluses modifications	91/368/EEC	
		93/44/EEC	
		93/68/EEC	
	Compatibilité électromagnétique	89/336/EEC	
Normes appliquées:	EN 292-1 et EN 292-2		

Idar – Oberstein, le 12.02.2007

Uwe Kaufmann - Directeur

8.2 Conditions de garantie

Lors de l'acquisition d'une WINTER HG201, KGS DIAMOND / WINTER donnent une garantie d'une année à partir de la date d'achat. La garantie ne couvre que des défauts causés par le matériel, la fabrication ou par l'inaccomplissement de propriétés assurées. En cas de réclamation sous garantie, la facture d'origine est à joindre. Des réparations sous garantie ne peuvent être entreprises que par KGS DIAMOND, WINTER Machines et Outils ou par un atelier agréé. Une revendication de garantie peut seulement être faite en cas d'utilisation appropriée. Sont exclues de la garantie surtout l'usure due à l'utilisation, l'emploi incorrect, la machine partiellement ou complètement démontée ainsi que des dégâts causés par une surcharge.





KGS GROUP

KGS DIAMOND GROUP SA

ZI Pra-de-Plan 15
P.O. Box 315
1618 Châtel-St-Denis
SUISSE
T +41 21 948 78 08
F +41 21 948 91 27
info@kgsdiamond.com

KGS DIAMOND NEDERLAND BV

Industriestraat 2
P.O. Box 73
8081 HG Elburg
PAYS-BAS
T +31 525 685 500
F +31 525 685 253
salesnl@kgsdiamond.com

KGS DIAMOND UK LTD.

28 Branbridges Industrial Estate
East Peckham
Kent, TN12 5HF
GRANDE BRETAGNE
T +44 1622 870 170
F +44 1622 870 178
sales@kgsdiamond.com

KGS DIAMOND GUANGZHOU CO. LTD.

Room 313, No.169 Trading Street
Canbo Avenue, Free Trade Zone
Guangzhou 510730
CHINE
T +86 20 8200 1203
F +86 20 8200 1186
info@kgsdiamond.com

KGS DIAMOND INTERNATIONAL

Industriestraat 2
P.O. Box 73
8081 HG Elburg
PAYS-BAS
T +31 525 683 300
F +31 525 683 530
sales@kgsdiamond.com

KGS DIAMOND HUNGARY Kft.

Achim András u. 126
1194 Budapest
HONGRIE
T +36 1 347 80 20
F +36 1 282 93 80
info@kgsdiamond.hu

KGS DIAMOND FRANCE SA

ZAE Capnord Dijon
8, rue de Bastogne
21850 Saint-Apollinaire
FRANCE
T +33 3 80 49 76 65
F +33 3 80 70 90 14
kgsfrance@kgsdiamond.com

KGS DIAMOND AUSTRALASIA PTY. LTD.

9-22 Phillips Road
Kogarah, N.S.W. 2217
Sydney
AUSTRALIE
T +61 2 9587 1555
F +61 2 9587 1577
australasia@kgsdiamond.com

WINTER MACHINES & TOOLS

Hauptstrasse 139a
D-55743 Idar-Oberstein
ALLEMAGNE
T +49 67 81 43 087
F +49 67 81 41 123
info@winter-io.com

CECROPS S.A.

Centro Industrial Santiga
Obradors, 18 - 20, 2b
E-08130 Santa Perpètua de Mogoda,
Barcelona
ESPAGNE
T +93 71 88 902
F +93 71 87 511
cecrops@cecrops.com

**KGS DIAMOND, WINTER et CECROPS
font partie de la KGS GROUP SUISSE.**

